



上海商学院

Shanghai Business School

上海商学院 2014-2015 学年 本科教学质量报告

二〇一五年十月



目 录

概 述	1
一、基本概况	3
(一) 人才培养目标	3
(二) 学科专业设置	3
(三) 在校生情况	5
(四) 生源情况	6
(五) 师资情况	9
(六) 经费投入	11
(七) 教学设施	11
(八) 图书资料	12
(九) 校园信息化	12
二、教学建设与改革	14
(一) 创新人才培养模式，深化应用型人才培养	14
(二) 优化学科专业结构，彰显国际化发展特色	14
(三) 深化课程建设改革，丰富课程教学内涵	14
(四) 实施教师激励计划，提高学生培养质量	16
(五) 完善教师中心功能，助推教师能力提升	17
(六) 成立产学专门机构，加强实践教学管理	17
(七) 加强教学督导评价，强化教学质量监控	18
三、学生培养质量	21
(一) 学生专业学习情况	21
(二) 学生辅修专业情况	22
(三) 学生补考、重修与转专业情况	22
(四) 学生学科竞赛情况	23
(五) 学生体质达标情况	24



（六）学生学习满意度情况.....	25
（七）学生毕业率与学位授予率.....	25
（八）应届毕业生就业情况.....	26
（九）用人单位对毕业生的满意度.....	28
（十）国际交流情况.....	29
四、需要进一步解决的问题.....	30
（一）师资队伍建设需要进一步加强.....	30
（二）校园建设需要进一步加快.....	32
（三）教学质量保障体系需要进一步完善.....	33
附件 1 2014-2015 学年本科教学质量报告基本数据一览表.....	35
附件 2 2014-2015 学年本科学生各类竞赛获奖情况一览表.....	37



概 述

本学年，我校以转型发展为契机，以推进内涵建设为重点，扎实推进教学改革和教学质量建设工作，学校党政能够坚持把教学工作放在第一位，及时推出深化教育教学改革、提高教学质量与水平的制度和举措，重视从体制机制上不断加强和优化教学工作，全校上下形成了一切以教学为中心，一切工作服务于师生、服务于教学的良好局面。从各种教学质量指标所反映的情况看，学校教学质量较上一学年度有较大提升。

在人才培养模式改革方面，以应用为本，实现应用技术转型发展，开拓与国际接轨商贸职业经理人才和商业经纪人才培养模式，形成彰显学生综合发展的应用技术型商科育人制度体系。通过中本、高本贯通，搭建人才培养立交桥，深化应用型人才培养。

在师资队伍建设方面，实施教师激励计划，完善教师教学发展中心职能，构建教师综合服务平台，组织开展教师培训活动，提升教师教学和研究水平。在第六届“外教社杯”全国高校外语教学大赛上海赛区比赛中，我校外语学院教师吴慧珍荣获一等奖；在首届上海高校青年教师教学竞赛中，我校选手全部获奖，其中二等奖获得者 2 名，三等奖获得者 1 名，是新建本科院校中获奖数量最多的一所高校；在上海市应用型本科高校首届青年教师教学能力大赛中，我校有 6 名教师获奖，其中特等奖 1 名、二等奖 2 名、三等奖 3 名；在上海市教学研究项目申报中，我校教师成功立项 3 个市级本科重点教改项目。

在专业课程教材建设方面，我校商务经济学专业获得教育部批准设置；工商管理（零售管理）和酒店管理 2 个专业获批上海市应用型本科试点建设专业；会计和国际经济与贸易 2 个专业获批上海市中职本科教育贯通培养模式试点建设专业；2 门课程获批上海市精品课程、1 门获上海市全英语课程；3 部教材荣获上海市优秀教材。



在招生工作方面，我校文科、理科录取分数线在 2014 年上海地方本科院校中排名均为第 7 名，报考生源中外省市生源录取分数超过当地一本分数线的占 39.66%。

在学生学科竞赛方面，我校学生共获得省市级及以上奖励 254 项。其中，国家级学科竞赛获奖 138 项，省市级 54 项；国家级创新活动与技能竞赛获奖 15 项，省市级 24 项；国家级文艺、体育竞赛获奖 7 项，省市级 16 项。

在学生校外辅修方面，我校 2014 年参加辅修学士学位修读人数达 760 人，其中 187 名学生已获得学士学位。我校再次获得“上海市西南片高校联合办学本科生合作培养突出贡献奖”。

在毕业生就业方面，我校 2015 届毕业生初次就业率达到 96.82%，签约率为 85.51%。相比上一年度均有提升。问卷统计结果显示，用人单位对我校毕业生的表现总体满意度为 94.04%。

在语言文字工作方面，我校荣获“上海市语言文字规范化示范校”。

在校园信息化方面，我校“智慧校园 幸福应用”项目荣获 2014 上海智慧城市建设十大创新应用奖。



一、基本概况

上海商学院是一所以管理学、经济学学科为主，兼有文学、法学、艺术学、工学等学科的市属公办全日制普通本科高校。学校前身为 1950 年 2 月建立的中央税务学校华东分校，2004 年 9 月升格为普通本科高校。2014 年 2 月，学校的隶属关系由上海市经济和信息化委员会划转至上海市教育委员会。

（一）人才培养目标

以发展商科为主线，构建以管理学、经济学学科为主体，文、法、艺、工、农等多学科相互支撑、协调发展的学科专业体系；努力建成与上海城市功能相适应，与上海现代服务业发展需求相匹配，服务上海商贸流通业发展的特色鲜明的应用性教学型大学；培养基本理论扎实，具有社会责任、实践能力、创新创业精神、国际视野的应用型商科人才；立足行业，服务上海，面向全国，为服务和引领商贸流通业发展及能级提升，提供人才和智力支持。

（二）学科专业设置

2014-2015 学年，学校的本科教学涵盖管理学、经济学、法学、文学、工学、农学、艺术学等七个学科门类，开设有财务管理、连锁经营管理和酒店管理等 25 个本科专业。其中管理学专业 9 个，文学专业 4 个，经济学、艺术学和工学专业各 3 个，法学 2 个，农学 1 个。如表 1-1:



表1-1 上海商学院2014-2015学年学科门类及专业一览表

二级院(系)	专业代码	专业名称	学制(年)	授予学位	备注
管理学院	120201K	工商管理	四	管理学	
	120601	物流管理	四	管理学	
	120202	市场营销	四	管理学	
财经学院	020401	国际经济与贸易	四	经济学	
			二	经济学	专升本
	020301K	金融学	四	经济学	
	120204	财务管理	四	管理学	
	120204	财务管理	二	管理学	专升本
	120203K	会计学	四	管理学	
020202	税收学	四	经济学		
旅游与食品学院	090502	园林	四	农学	
			二	农学	专升本
	120901K	旅游管理	四	管理学	
	120902	酒店管理	四	管理学	
	082702	食品质量与安全	四	工学	
艺术设计学院	130502	视觉传达设计	四	艺术学	
			二	艺术学	专升本
	130503	环境设计	四	艺术学	
130505	服装与服饰设计	四	艺术学		
外语学院	050201	英语	四	文学	
			二	文学	专升本
	050207	日语	四	文学	
	050209	朝鲜语	四	文学	
信息与计算机学院	120102	信息管理与信息系统	四	管理学	
	120801	电子商务	四	管理学	
	080901	计算机科学与技术	四	工学	
	080701	电子信息工程	四	工学	
文法学院	030101K	法学	四	法学	
	030302	社会工作	四	法学	
东方财富传媒 与管理学院	050303	广告学	四	文学	

(三) 在校生情况

2014-2015学年，学校全日制在校生人数为10 211，比上年减少315人，其中本科生在校人数为7 344，比上年增加278人，本科生占总数的71.92%；攻读学历学位留学生16人。在校学生构成情况如图1-1所示：

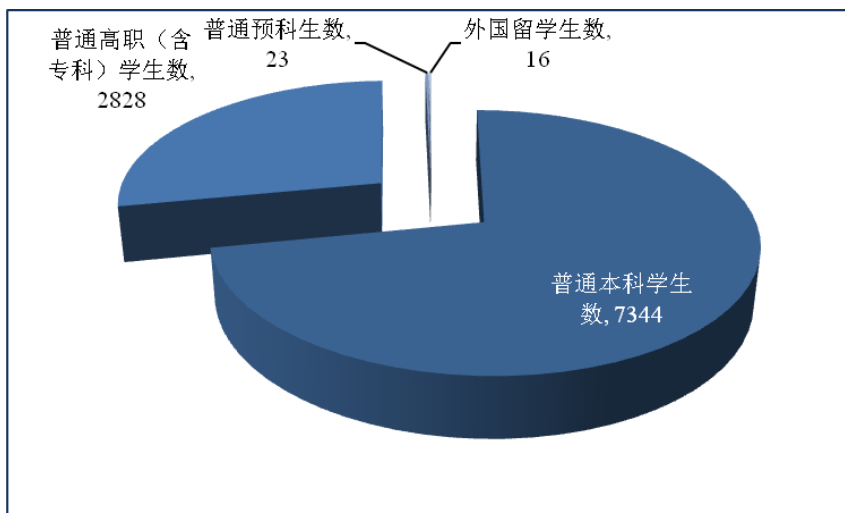


图1-1 上海商学院2014-2015学年全日制在校生构成情况

各年级本科生的分布情况如图1-2所示：

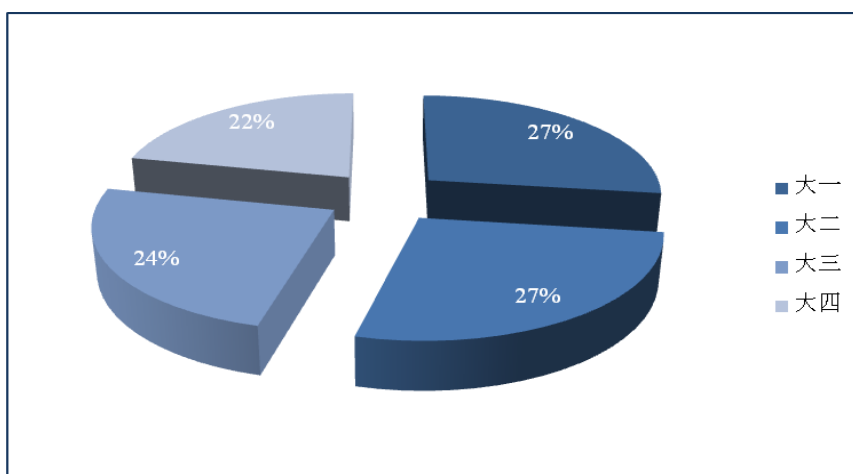


图1-2 上海商学院2014-2015学年全日制在校生年级分布图



（四）生源情况

1. 计划数量

2014 年学校本科专业共申请获批年度招生计划 2 220 名（比上一年度增加 14 名），其中四年制本科 2 050 名，专升本招生计划 170 名。

2. 录取率

全年完成四年制本科招生录取 2 072 名，比上年增加 177 人，录取率 102.32%；专升本招生录取 173 名，录取率 101.76%；合计完成 2 245 名，本科学生总体录取率 101.12%。一志愿录取率为 89.48%。各专业录取情况见表 1-2：



表1-2 上海商学院2014年本科专业录取数和专业分布情况

序号	专业代码及名称	所属院系	招生计划数	实际录取数	实际报到数
1	工商管理	管理学院	86	87	77
2	市场营销	管理学院	86	88	84
3	物流管理	管理学院	87	86	84
4	财务管理	财经学院	86	87	82
5	会计学	财经学院	84	85	85
6	税收学	财经学院	84	87	82
7	国际经济与贸易	财经学院	86	89	84
8	金融学	财经学院	84	83	82
9	酒店管理(含喜达屋集团订单班和洲际集团订单班)	旅游与食品学院	88	88	87
10	旅游管理	旅游与食品学院	88	89	84
11	食品质量与安全	旅游与食品学院	108	111	107
12	园林	旅游与食品学院	78	81	73
13	英语	外语学院	104	104	101
14	日语	外语学院	82	82	74
15	朝鲜语	外语学院	60	54	51
16	电子商务	信息与计算机学院	86	84	79
17	信息管理与信息系统	信息与计算机学院	68	83	82
18	计算机科学与技术	信息与计算机学院	131	131	121
19	电子信息工程	信息与计算机学院	34	34	31
20	广告学	东方财富传媒与管理学院	87	89	87
21	社会工作	文法学院	87	88	84
22	法学	文法学院	84	80	80
23	视觉传达设计	艺术设计学院	78	81	79
24	环境设计	艺术设计学院	52	54	54
25	服装与服饰设计	艺术设计学院	52	47	47
小计			2050	2072	1981
26	财务管理(专升本)	财经学院	40	55	55
27	国际经济与贸易(专升本)	财经学院	40	43	43
28	园林(专升本)	旅游与食品学院	25	20	18
29	英语(专升本)	外语学院	30	31	29
30	日语(专升本)	外语学院	9	1	1
31	环境设计(专升本)	艺术设计学院	26	23	23
小计			170	173	169

3. 报到率

2014年本科生共报到2150人，报到率为95.76%。其中四年制本科学生报到1981人，报到率为95.60%；专升本专业学生报到169人，报到率为97.68%。



4. 生源质量

学校面向全国 27 个省、市、自治区招收本科生。招生种类涵盖普通本科、艺术本科、专升本、少数民族内地高中班、少数民族预科本科、定向本科 6 个种类。近 3 年本科专业一志愿录取率详见表 1-3。

招生录取工作平稳、有序、规范，生源质量继续保持较高水平。2014 年在上海地方本科院校文科、理科录取分数线排名均为第 7 名，报考生源中外省市生源录取分数超过当地一本分数线的占 39.66%。



表1-3 上海商学院近三年本科专业一志愿录取率统计表

序号	招生专业	所属学院	一志愿录取率 (%)		
			2012年	2013年	2014年
1	工商管理	管理学院	68.35	97.83	100.00
2	市场营销	管理学院	49.41	100.00	100.00
3	物流管理	管理学院	56.10	96.51	100.00
4	财务管理	财经学院	68.97	97.73	98.85
5	会计学	财经学院	90.91	95.4	98.82
6	税收学	财经学院	57.14	98.84	100.00
7	国际经济与贸易	财经学院	90.24	98.86	100.00
8	金融学	财经学院	92.94	100.00	100.00
9	酒店管理	喜达屋集团订单班	88.10	95.56	95.45
		洲际集团订单班	45.45	97.83	100.00
10	旅游管理	旅游与食品学院	24.36	100.00	97.75
11	食品质量与安全	旅游与食品学院	19.44	96.39	97.30
12	园林	旅游与食品学院	26.09	95.96	93.83
13	英语	外语学院	57.65	94.68	100.00
14	日语	外语学院	32.05	92.98	98.78
15	朝鲜语	外语学院	16.98	96.43	96.30
16	电子商务	信息与计算机学院	21.79	98.46	100.00
17	信息管理与信息系统	信息与计算机学院	8.57	93.65	100.00
18	计算机科学与技术	信息与计算机学院	17.14	100.00	95.42
19	电子信息工程	信息与计算机学院	29.41	100.00	85.29
20	广告学	东方财富传媒与管理学院	34.21	95.06	100.00
21	社会工作	文法学院	4.76	95.4	97.73
22	法学	文法学院	29.27	97.73	96.25
23	视觉传达设计	艺术设计学院	90.77	86.36	92.59
24	环境设计	艺术设计学院	100.00	97.83	94.44
25	服装与服饰设计	艺术设计学院	72.73	100.00	89.36

(五) 师资情况

学校致力于培育和集聚一支具有行业经历、国际视野的商科师资队伍。根据应用型人才培养定位，以及学科和专业建设需要，注重青年教师培养，通过项目合作、访问交流、专业课程共建、海外进修等，不断拓宽教师国际视野，提高骨干教师的实践能力和跨文化交流能力，重点引导和培育致力于商科研究和教学的



双师型教师团队。

1. 师资队伍数量与结构

2014-2015学年，我校有专任教师420人，其中正高级职称34人（不含内聘）、副高级职称127人，博士学位107人、硕士学位196人。专任教师职称结构为正高占8.10%，副高占30.24%；学历结构为博士占25.48%，硕士占46.67%；年龄结构为30岁及以下占5.24%，31-40岁占45.00%，41-50岁占32.38%，51-60岁占16.43%，60岁以上占0.95%。除专任教师外，我校有外聘教师数196名，折合教师总数为518名。师生比为1:20.46。

现有教师中享受国务院政府特殊津贴人员5人、全国优秀教师1人、全国职业教育工作先进个人1人、省（市）级教学名师6人、上海曙光学者1人、上海市育才奖获得者8人、宝钢优秀教师奖获得者2人、上海晨光计划3人。

2. 教授主讲本科课程情况

除出国访学一年教授等没有担任本科课程外，主讲本科课程的教授（含内聘）占全校教授的比例为97.37%，八个二级学院中有七个学院的教授100%主讲了本科课程。见表1-4：

表1-4 上海商学院2014-2015学年专任教师中主讲本科课程的教授比例（含内聘）

序号	学院名称	正教授数	主讲正教授数	主讲正教授占比
1	管理学院	5	5	100.00%
2	财经学院	6	6	100.00%
3	旅游与食品学院	6	6	100.00%
4	外语学院	3	3	100.00%
5	艺术设计学院	4	4	100.00%
6	信息与计算机学院	4	4	100.00%
7	东方财富传媒与管理学院	2	2	100.00%
8	文法学院（基础部、体育部）	8	7	87.50%

教授授本科课程的比例占全校开设课程的授课门次比例10.26%，授课学分比例10.66%。见表1-5：



表1-5 上海商学院2014-2015学年教授授本科课程情况

序号	学院名称	开课总门次	开课总学分	正教授授课门次数	正教授授课总学分
1	管理学院	157	381	23	64
2	财经学院	377	1047	34	105
3	旅游与食品学院	206	479	35	94
4	外语学院	603	1439	36	80
5	艺术设计学院	195	488	27	69
6	信息与计算机学院	233	595	17	37
7	东方财富传媒与管理学院	41	110	10	22
8	文法学院（基础部、体育部）	312	704	36	88
合计		2124	5243	218	559

（六）经费投入

2014 年度，学校投入专业建设的经费进一步加大，学校教育经费总额增加到 35 086.76 万元，比上一年度的 21 507.49 万元增加了 13 579.27 万元，增幅为 63.13%。本科教学日常运行支出 3 248.19 万元，生均本科教学日常运行支出 4 422.92 元；本科专项教学经费 7 615.39 万元；生均本科实习经费 271.43 元，比上一年度增加 118.94%；生均本科实验经费 374.86 元，比上一年度增加 59.30%。

（七）教学设施

2014 年度，教学行政用房总面积 114 269.57 平方米，生均 11.19 平方米；实验实训室面积 26 089.58 平方米，生均 2.72 平方米。现有教室 262 间，座位数 16 531 个；外语计算机机房（含语音室）20 间，座位数 1 059 个；多媒体教室 172 间，座位数 12 649 个。（详见表 1-6）

学校教学科研仪器设备资产总值 8 984.77 万元。当年教学科研仪器设备净增值 3 209.04 万元，增幅为 55.76%；生均教学科研仪器设备值 0.85 万元，较上一年度增加 0.24 万元，增幅为 39.34%。

学校建有标准田径场、排球场、篮球场、网球场、羽毛球场、足球场、室内体育馆等运动场地，可以开展乒乓球、网球、羽毛球、排球、健美操等项目的教学和训练，上述场地（馆）设施齐全，能满足本科教学、运动队训练、学生课外



体育锻炼以及开展各类体育竞赛活动的需求。

表1-6 上海商学院2014年学校教学行政用房等情况表

1.教学用房总面积 (m ²)	2.教室							3.行政办公用房面积 (m ²)	4.实验实训室		
	面积 (m ²)	数量 (间)	座位数 (个)	其中外语计算机机房 (含语音室)		其中: 多媒体教室			面积 (m ²)	数量 (个)	座位数
				个数 (间)	座位数 (个)	数量 (间)	座位数 (个)				
88179.99	44590.07	262	16531	20	1095	172	12649	26089.58	27745.25	100	5803
5.博物馆		6.校史馆		7.图书馆			8.运动场面积 (m ²)	9.体育馆			
面积 (m ²)	数量 (个)	面积 (m ²)	数量 (个)	面积 (m ²)	数量 (个)	阅览室座位数 (个)		面积 (m ²)	数量 (个)		
200	1	550	2	12042.73	6	1313	31546.7	4223.94	3		

(八) 图书资料

学校图书馆馆藏面积为 12 042.73 平方米；阅览座位数增至 1313 座，图书馆内部实行了布局调整和装修工程，改善了学生的阅读及学习环境。

馆藏资源日益丰富。徐汇、奉浦两个主校区及共和新路、国权路、交通路、赤峰路四个院区各建有一个图书馆。截至 2014 年底，图书馆藏书 1 292 126 册，中、外文电子图书 1 512 250 种，中、外文数据库 35 个；中外文纸质期刊 1 045 种，电子期刊 16 236 种，生均纸质图书 121.92 册，比去年增加 11.66 册。

(九) 校园信息化

学校校园网万兆主干覆盖了教学区域与学生区域所有楼宇，在校内公共区域基本实现了免费无线网络全覆盖和无感知认证，互联网出口带宽为 1 330 兆，其中电信出口带宽 230 兆，交换机 200 余台，各类服务器 80 余台，信息点共 8 500 多个，千兆高速接入用户桌面，上网计算机 4 100 台，网络用户 11 000 个。

学校建有教务管理、科研管理、财务管理、人事管理、资产设备管理、课程中心、图书管理、办公自动化等应用系统。校园网目前采用虚拟化技术管理全校公共计算中心，管理了全校各部门各学院教学行政管理所需的 50 多个信息系统。学校设有课程中心，提供 105 门网络课程教学资源，为促进学生自主学习提供了便利的网络教学资源。

学校建成了以统一信息标准、统一数据中心、统一身份认证为信息化基础框



架，以学生和教师两种不同主体为服务对象，建设学生综合服务一体化系统、教师综合服务一体化系统，并将原有的 OA 办公系统、电子邮件系统、教务系统、一卡通系统、采购系统等业务进行集成，既保留原有的系统不废除又保证后续应用系统建设可持续发展，形成以信息推送为核心的综合服务平台。

校园网络使用情况良好，每天有效使用校内带宽 70% 以上，无线网每天在线师生数量为 4 000 人左右，学校各信息系统及门户网站日均访问量 3 000 人次以上。校园网不仅支撑全校在线的多媒体教学、网络教学、虚拟实践教学各个环节，而且对教学过程的管理和评价也进行信息门户的集成推广。

2014 年 11 月 26 日，我校“智慧校园 幸福应用”项目荣获 2014 上海智慧城市建设十大创新应用奖。



二、教学建设与改革

（一）创新人才培养模式，深化应用型人才培养

学校主动适应国家和地方经济社会发展需求，开展以创建卓越商科人才培养示范园区为重点的综合改革，在人才培养上实现应用技术转型发展，开拓与国际接轨的商贸职业经理人才和商业经纪人才培养模式，形成彰显学生综合发展的应用技术型商科育人制度体系，通过探索中本、高本贯通，搭建人才培养立交桥，深化应用型人才培养。

（二）优化学科专业结构，彰显国际化发展特色

严格按照学校办学定位设置新专业，进一步聚焦商科教育，优化专业结构。目前，商务经济学专业获得教育部批准设置；工商管理（零售管理）和酒店管理 2 个专业获批上海市应用型本科试点建设专业；会计和国际经济与贸易 2 个专业获批上海市中职本科教育贯通培养模式试点建设专业。从专业的学科结构来看，学校现有专业涵盖经济学、管理学、法学、文学、艺术学、工学、农学等七大学科门类，其中经济学类 4 个，管理学类 9 个，经管类专业占到一半，商科教育格局初具雏形。同时，积极对接国际教学标准，促使 7 个专业接受国际认证。其中工商管理、市场营销、电子商务三个专业接轨 ACBSP 认证；会计专业接轨 ACCA 认证；金融学专业接轨 CFA 认证；酒店管理专业接轨 UNWTO 认证；艺术专业接轨 ICAD 认证。

（三）深化课程建设改革，丰富课程教学内涵

通过人才培养模式创新，带动课程建设模式创新，课程体系设置将突出知识、能力和素质三要素，为培养综合素质全面、专业能力过硬的商科高水平人才服务。

本学年，学校获批 2 门市级精品课程、1 门市级全英语课程；立项 3 门校级



精品课程、21 门校级重点课程； 3 部教材荣获市级优秀教材。

学校新开本科课程总门数 291 门,总门次为 441 门次。如 2-1 所示,2014-2015 学年新开本科课程门数最多的两个学院为财经学院和旅游食品学院,新开课程均在 50 门以上。超过半数的学院新开课程超过 50 门次,分别为旅游食品学院 93 门次、财经学院 75 门次、管理学院 71 门次、外语学院 63 门次,信息与计算机学院 59 门次。

表2-1 上海商学院2014-2015学年新开本科课程总门数及总门次

序号	学院名称	新开课程门数	新开课程门次数
1	管理学院	39	71
2	财经学院	62	75
3	旅游与食品学院	54	93
4	外语学院	44	63
5	艺术设计学院	31	38
6	信息与计算机学院	26	59
7	东方财富传媒与管理学院	9	11
8	文法学院(基础部、体育部)	24	27
9	流通现代化实验教学中心	2	4
合计		291	441

各学科门类的本科应届毕业生所修总学分为 166,选修课学分为 34,选修课学分比例均为 20.48%;除经济学实践环节学分比例为 26.91%外,其余各学科实践环节学分比例均在 30%以上,其中农学和艺术学实践环节学分比例超过 40%(见表 2-2)。

表2-2 本科应届毕业生实践教学学分和选修课学分占总学分比例

序号	学科门类	总学分	选修课学分	选修课比例	实践环节学分	实践环节比例
1	工学	166	34	20.48%	54	32.46%
2	管理学	166	34	20.48%	51	30.51%
3	文学	166	34	20.48%	62	37.53%
4	法学	166	34	20.48%	54	32.76%
5	经济学	166	34	20.48%	45	26.91%
6	农学	166	34	20.48%	71	42.47%
7	艺术学	166	34	20.48%	69	41.57%



积极开展课程小班化教学，提高课堂教学质量。如表 2-3 所示，2014-2015 学年，我校教学班总数为 2 124 个，其中 30 人以下班额占 21.94%。

基础课教学班数为 840 个，占 39.55%，专业课教学班数为 1 284 个，占 60.45%。

表2-3 上海商学院2014-2015学年教学班额一览表

人数范围	基础课班级数	基础课班级占比	专业课教学班级数	专业课班级占比
30 人以下	75	8.93%	391	30.45%
30-59 人	398	47.38%	515	40.11%
60-89 人	195	23.21%	338	26.32%
90 人以上	172	20.48%	40	3.12%

（四）实施教师激励计划，提高学生培养质量

去年 9 月起，学校试点实施骨干教师教学激励计划。按照“学校宏观指导、学院分类推进、教师体现成效”的方针，实施师生互伴计划、新生导航计划和创新创业教育计划，改进日常教学的组织与管理，规范教师行为，提升教师教学能力，提高学生培养质量。师生互伴计划是鼓励教授、副教授多为本科生讲授课程，指导学生社会实践、毕业设计或毕业论文，主持或参与课程建设和教材建设等，承担指导青年教师、培养助教任务。实行坐班答疑制度、校内自习辅导制度，加强教师对学生的学业辅导与师生互动。新生导航计划是鼓励教师开设新生研讨课，培养学生专业认同、学习兴趣；承担学生职业生涯导航，解答学生在职业发展中的疑问，提升学生职业生涯的规划和管理能力，助推学生健康成长。创新创业教育计划是通过建设创新实验教学团队、产学合作实践教学团队、大学生社会实践教学团队、学生学科大赛指导教师团队等，组织学生建立创新团队、创业团队等，培养学生的商文化素养、创新精神和创业意识，强化学生的动手实践能力，进一步提高应用型商科人才的培养质量。

经教师个人申报，二级学院和学校工作组共同层层筛选、审核，互伴计划通过审核 190 名，新生导航和创新创业团队通过审核 22 个。该计划于去年 12 月 1 日正式实施。今年上半年，教务处协同人事处开展骨干教师教学激励计划中期检



查,通过邀请校外专家对互伴答疑情况进行随机抽查发现,学生对计划实施普遍反响良好,通过教师激励计划,增加了师生共处时间,延伸了课堂教学时间,增强了师生交流与互动,及时解决了学生学习过程中的难点问题。

(五) 完善教师中心功能, 助推教师能力提升

通过走访和调研上海中医药大学等有关高校,进一步完善了我校教师教学发展中心组织架构和职能定位,目前我校教师教学发展中心的基本定位是集培训、咨询、研究、服务和交流于一体的综合平台。本年度,积极发挥服务功能,共受理教师事务 91 件;组织开展了“新教师入职培训”、“科学发声”、“中国书法文化”、“创新教与学研讨会”、“课题立项培训”等主题的系列培训活动 35 次,参加教师 745 人次;组织了校级教学团队评选工作,共确立 7 个校级教学团队;组织了上海市本科重点教改项目申报工作,并成功立项 3 个市级本科重点教改项目,组织了校级教育教学改革研究专项评审与立项工作,共计立项 50 个项目;组织了中本贯通教育专项课题立项工作,共计立项 28 个项目;组织了青年教师教学基本功及“精彩一课”等教学比赛活动,在首届上海高校青年教师教学竞赛中我校报送选手全部获奖,二等奖获得者 2 名,三等奖获得者 1 名,是新建本科院校获奖数量最多的一所高校。在上海市应用型本科高校首届青年教师教学能力大赛中,我校有 6 名老师获奖,包括特等奖 1 名、二等奖 2 名及三等奖 3 名。2015 年我校外语学院教师吴慧珍荣获第六届“外教社杯”全国高校外语教学大赛上海赛区一等奖。

(六) 成立产学专门机构, 加强实践教学管理

学校成立产学合作实践教学办公室,统筹协调学校实践教学工作,负责实验、实习、实训、社会实践、学年论文(课程设计)、毕业论文(设计)等人才培养方案实践教学环节的组织、管理及检查等工作。组织每个专业构建了实践教学体系,梳理汇编成《上海商学院实践教学体系构建》;组织对 101 篇毕业论文(设计)开展盲审检查工作;组织开展优秀毕业论文评选和汇编工作;组织开展了校外实习基地巡检工作,其中评价为“好”的有 14 个,“合格”的 16 个,“基本合格”的 6 个,对不合格的基地限期整改,仍不合格的予以取消;新建市场营销、



朝鲜语、法学、社会工作、广告学、电子商务等专业校外实习基地 7 个；新增酒店管理专业、艺术设计专业、苹果基地等实验室。

经过对实习基地开展检查淘汰，目前有稳定的校外实习实训基地 66 个（各学院的校外实习基地数量详见表 2-4）。

表2-4 上海商学院校外实践实训基地情况一览表

序号	学院名称	基地数量（个）
1	管理学院	10
2	财经学院	10
3	旅游与食品学院	10
4	外语学院	6
5	艺术设计学院	7
6	信息与计算机学院	12
7	东方财富传媒与管理学院	4
8	文法学院	7
合计		66

（七）加强教学督导评价，强化教学质量监控

1. 狠抓常规教学管理，全力保障教学工作运行

坚持每月月初召开一次二级学院院长例会。会议由校长主持，参加人员有各二级学院院长、各职能教辅部门负责人。各学院院长汇报上月及当月教学等工作，查摆问题，各职能教辅部门对有关工作进行回应。

坚持每两周召开一次二级学院教学院长例会。会议由主管教学工作副校长主持。参加人员有二级学院主管教学工作副院长、教学秘书，教务处、教学质量监控与评估中心及有关部门负责人。主要是研究部署有关工作、通报教学工作情况，解决有关教学问题。

坚持每日教学常规巡检制度。教务处及各二级学院等坚持每天进行教学检查，及时掌握教师上课情况，相互沟通教学工作，保证教学工作有序开展。

坚持学生信息员队伍会议制度。定期召开学生信息员座谈会，及时了解教师在教学工作中的情况。



坚持期末学生全员网上评教工作。按照教师期末考评制度，积极开展学生对教师的评教工作。

严格教师调停课制度。严格执行学校制定的调停课制度，对教师调停课进行严格的审核，尽可能减少不必要的请假调课事件发生，以保证教学秩序的严肃性。

严格规范学生课程考核与试卷检查的管理工作。完善 A、B 卷考试方法，加强考试管理，对违反考纪学生，进行严肃处理。

2. 优化教学督导专家队伍，进一步发挥“四督”职能

学校及时充实教学督导专家队伍，充分发挥督导专家队伍“督教、督学、督管、督建”职能。

本学年督导专家随机听课 123 位教师，涉及八个学院，听课专家与被听课教师当面交流、讨论达 96%，书面反馈听课评价达 100%。123 位被听课教师课堂教学评价为“优-”14 位、“良+”21 位、“良”50 位、“良-”32 位、“中+”4 位、“中”2 位，“良”以上等次的比例为 69.11%。学生学风纪律情况较差的情况及时反馈给辅导员。

督导专家对上一学年第一学期期末 22 门课程试卷进行审查，专家综合评价较好，“优”、“良”以上的为 15 门，占比 68.18%。另外对学生质疑完全重复的考试试卷，部分督导专家在假期中进行了认真、全面复查，形成了专题报告。

重点选择信息与计算机学院的二个专业（计算机科学与技术、电子商务）进行实践实验教学深入了解、检查。检查的重点是这二个专业 2、3 年级已开设的《课程设计》《专业实习》的情况，及专业必修课、部分专业选修课课内实验的情况。检查后，督导专家评价：总体情况较好。

部分督导专家参与市评估院对管理、财经、旅游与食品学院上一学年的试卷、论文审查。其中三位督导专家重点对物流专业、税务专业、旅游专业的学生毕业论文、试卷抽查审核，形成评价意见和建议，向学校和二级学院进行了反馈。部分督导专家与实训中心主任进行了交流讨论，深度了解学校实验实训的情况，全年随机听了 2 位教师的普适性实验课和 17 位教师课内实验课的课堂教学情况，推进和提高实验实训的质量。

3. 组织开展应届毕业生评价本科教学工作

本学年运用问卷调查开展了应届毕业生评价本科教学工作。如表 3-1 所示，



我校学生对本科教学及相关工作的各个方面其满意率（包括满意和基本满意）均在 85% 以上，对学校的总体教育教学质量的满意率为 93.50%。

表 3-1 上海商学院 2015 届毕业生对本科教学工作的满意度调查

序号	项目	满意率
1	我对学校的总体教育教学质量感到满意	93.50%
2	我对学校任课老师的教学工作水平感到满意	94.50%
3	我对教师设计的课程内容、采用的授课方式对学生的鼓励程度感到满意	89.50%
4	我对课堂上和老师的交流互动感到满意	91.00%
5	我对教师评价和反馈作业、考试、论文的及时有效性感到满意	93.50%
6	我对与同学交流互动和相互启发感到满意	96.00%
7	我对学校培养学生创造能力的注重程度感到满意	88.00%
8	我对学校社团活动、艺术体育竞赛活动的组织感到满意	92.00%
9	我对学校培养职业竞争力的注重程度感到满意	89.00%
10	我对学校的教学管理工作感到满意	90.50%
11	我对学校的考试组织工作感到满意	89.00%
12	我对学校的学风教风感到满意	91.00%
13	我对学校的校园环境感到满意	92.50%
14	我对学校的就业指导工作感到满意	91.00%
15	我对学校的心理辅导服务（如：可获得、方便、有益）感到满意	87.50%
16	对学校的学术氛围、以及直接或间接参与研究的机会感到满意	86.50%
17	对实践实习环节是否有足够的机会去实践学习成果感到满意	92.50%
18	我对学校组织开展的校外实践实习工作感到满意	90.50%
19	我对所读的专业感兴趣程度满意	88.50%
20	对学校是否帮助我清楚地理解专业培养目标，并对该领域的学习有清楚的认识，我感到满意	89.50%
21	我对专业课程学习对今后帮助就业或深造的满意程度满意	88.50%
22	我对学校的图书期刊资源、实验室等硬件条件总体感到满意	89.50%
23	我对学校的宿舍管理、食堂等后勤服务水平总体感到满意	85.50%
24	我对学校的奖、勤、补、助、贷等学生资助工作与服务感到满意	91.50%
25	我是否为学校感到骄傲，并会把本校推荐给他人报考满意	89.00%



三、学生培养质量

(一) 学生专业学习情况

学校采用以下公式计算学生的学分绩点：

$$\text{平均学分绩点} = \frac{\sum_{i=1}^n (a_i \times b_i)}{\sum_{i=1}^n b_i}$$

注：a 为课程学分绩点；b 为课程学分

如表 4-1 所示，2014-2015 学年我校各学院不同年级的平均绩点大都在 3 分以上。低分绩点比例较多的分布在低年级，即低分绩点的比例与年级的高低呈反比，如四个年级在成绩绩点为 2-2.5 的比例分别为：一年级 12.68%、二年级 9.57%、三年级 6.97%、四年级 3.89%；成绩绩点为 0-2 的比例分别为一年级 10.37%、二年级 5.58%、三年级 3.49%、四年级 1.33%。

而高分绩点比例较多的分布在高年级，即高分绩点的比例与年级的高低呈正比，如四个年级中成绩绩点为 3.5-4 的学生比例分别为：一年级 19.78%、二年级 25.21%、三年级 31.38%、四年级 36.68%；成绩绩点为 4-5 的学生比例从一年级到四年级依次为 9.11%、9.13%、9.71% 和 10.74%。

表4-1 上海商学院2014-2015学年学生成绩绩点

年级	平均绩点分区分布比例 (%)					
	4-5	3.5-4	3-3.5	2.5-3	2-2.5	0-2
一年级	9.11%	19.78%	25.97%	22.09%	12.68%	10.37%
二年级	9.13%	25.21%	30.29%	20.23%	9.57%	5.58%
三年级	9.71%	31.38%	31.38%	17.06%	6.97%	3.49%
四年级	10.74%	36.68%	32.28%	15.09%	3.89%	1.33%



（二）学生辅修专业情况

在共享校外优质教学资源方面，我校去年参加辅修学士学位修读人数 760 人，今年有 187 位学生获得学士学位，2014 年，我校再次荣获“上海市西南片高校联合办学本科生合作培养突出贡献奖”。

（三）学生补考、重修与转专业情况

1. 学生补考和重修人次（含刷分）

如图 4-1 所示，我校 2014-2015 学年学生补考人数为 3 204 人，比上一学年增加 223 人；补考 6 273 人次，较上一学年增加 722 人次；重修（含学生刷分情况，下同）人数 1 962 人，比上一学年减少 70 人；重修人次为 3 421，较上一学年增加 440 人次，增加比例为 14.76%。

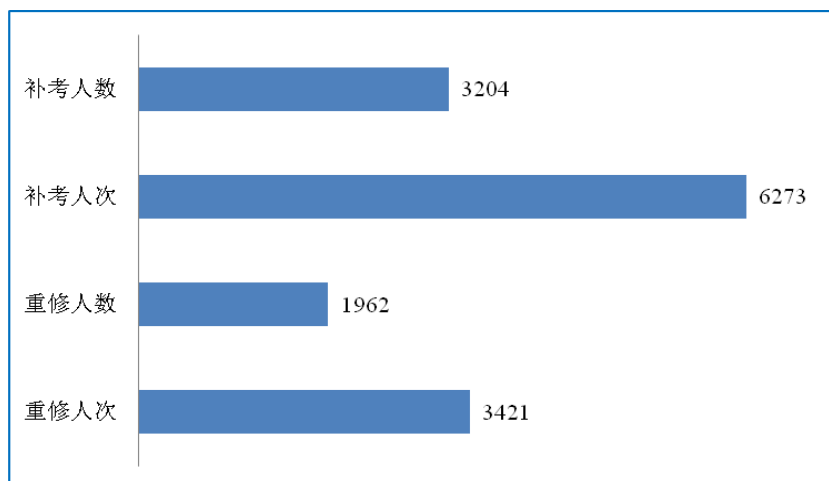


图4-1 上海商学院2014-2015学年学生补考与重修情况

各学院学生补考和重新学习情况如表 4-2 所示：



表4-2 上海商学院2014-2015学年各学院学生补考和重修人次

序号	学院	补考人次	重修人次
1	管理学院	897	655
2	财经学院	1626	1031
3	文法学院	1268	681
4	外语学院	568	139
5	艺术设计学院	317	94
6	信息与计算机学院	1145	673
7	旅游与食品学院	179	79
8	东方财富传媒与管理学院	273	69
合 计		6273	3421

2. 学生转专业人数比例

2014-2015 学年本科生校内转专业的学生人数较上一学年有所增长，总人数为 43 人，转专业比例为 0.59%。转出专业最多的是食品质量与安全，共计转出 7 人；转入专业最多的是会计学专业，共计转入 41 人。转出专业最多的院系是财经学院，共计转出 11 人；43 人全部转入财经学院。如表 4-3：

表4-3 上海商学院2014-2015学年学生转专业人数情况

	院系（专业）	人数	备注
转入最多的院系	财经学院	43	
转入最多的专业	会计学	41	
转出最多的院系	财经学院	11	含考取校外插班生
转出最多的专业	食品质量与安全	7	含考取校外插班生

（四）学生学科竞赛情况

2014-2015 学年，学生参加各类省市级及以上竞赛获奖数量、质量继续提升，共有省市级及以上项目 254 项。其中，国家级学科竞赛获奖 138 项，省市级 54 项；国家级创新活动与技能竞赛获奖 15 项，省市级 24 项；国家级文艺、体育竞赛获奖 7 项，省市级 16 项（详见附件 2）。工商管理专业学生获得 2014 年“创新创业杯”全国管理决策模拟大赛全国总决赛一等奖、计算机科学与技术专业学



生获得第八届（2015 年）全国计算机设计大赛一等奖、电子商务专业学生获得第七届（2014 年）中国大学生计算机设计大赛一等奖、电子信息工程专业学生获得 2015 年第十一届“博创杯”全国大学生嵌入式设计大赛全国总决赛二等奖、英语系学生获得 2015 年度中央电视台“希望之星”英语风采大赛上海赛区一、二等奖、广告学专业学生获得 2015 年全国大学生第四届大艺展竞赛艺术作品一等奖（市级）、酒店管理专业学生获得全国大学生市场调查分析大赛上海区三等奖、学校多个专业学生在 2015 年全国大学生英语竞赛（上海赛区决赛）B/C/D 类中分获特等奖、一、二等奖等奖项。

我校近三年来大学英语四级的年通过率均在 45% 以上；2014 年大学英语四级的年通过率比 2013 年高 5 个百分点，见表 4-4：

表4-4 上海商学院近三年英语四、六级考试通过情况

考试时间	大学英语四级 (CET-4)				大学英语六级 (CET-6)			
	报考人数	425 分以上	通过率	年通过率	报考人数	425 分以上	通过率	年通过率
2012 年 6 月	2466	1500	60.83%	49.70%	2522	404	16.02%	18.88%
2012 年 12 月	908	167	18.39%		2950	629	21.32%	
2013 年 6 月	2425	1365	56.29%	46.56%	2433	524	21.54%	25.66%
2013 年 12 月	992	226	22.78%		2789	816	29.26%	
2014 年 6 月	2575	1581	61.40%	51.72%	2151	386	17.95%	22.66%
2014 年 12 月	849	190	22.38%		2549	679	26.64%	

2014 年为进一步方便广大师生，进一步强化志愿服务信息共享的实时互动性和参与的便捷性，对平台进行了整体改版升级。以新版志愿服务平台为依托，累计开展 8 大类志愿服务项目 983 项，服务时长达 4 782 小时，10 357 余人参与，同比去年分别增长 33.38%，19.55%，19.25%。4 名学生分别赴云南、新疆、重庆、甘肃开展西部志愿服务。

（五）学生体质达标情况

2014 年学生体质测试达标率达到 94.1%，比上一学年提高 8.1%。



（六）学生学习满意度情况

我校 2014-2015 学年学生评教的结果表明，在所有参评的 1 102 门课程中，被评为“良好”等次的课程门数为 1 057 门，占 95.91%，“中等”等次的为 45 门，占 4.08%。各学院的情况如表 4-5 所示：

表4-5 上海商学院2014-2015学年课堂教学质量学生评价情况

序号	学院名称	优：测评分 >95 分的 课程比例	良：测评分在 90-95 分的课程 比例	中：测评分在 75-89 分的课程 比例	差：测评分 <75 分的课 程比例
1	管理学院	—	94.74%	5.26%	—
2	财经学院	—	93.20%	6.80%	—
3	旅游与食品学院	—	95.51%	4.49%	—
4	外语学院	—	98.66%	1.34%	—
5	艺术设计学院	—	86.11%	13.89%	—
6	信息与计算机学院	—	95.35%	4.65%	—
7	东方财富传媒与管理学院	—	81.25%	18.75%	—
8	文法学院（基础部、体育部）	—	100.00%	0.00%	—
总体		—	95.91%	4.08%	—

（七）学生毕业率与学位授予率

2015 年，本科应届毕业生总体毕业率为 96.12%，学位授予率为 96.01%。四年制本科应届毕业生中，计算机科学与技术、艺术设计、社会工作、食品质量与安全等专业的学位授予率为 98%；电子商务、电子信息工程、旅游管理等专业本科应届毕业生的学位授予率相对较低，分别为 86.96%、90.32% 和 93.02%。

各专业本科应届毕业生的毕业率与学位授予率详见表 4-6：



表4-6 2015年应届本科生毕业率和学位授予率情况一览表

专业名称	应毕业生数	毕业生数	毕业率	获学位人数	获学位率
财务管理	155	148	95.48%	148	95.48%
电子商务	69	60	86.96%	60	86.96%
电子信息工程	31	28	90.32%	28	90.32%
法学	63	61	96.83%	61	96.83%
广告学	72	68	94.44%	68	94.44%
国际经济与贸易	120	116	96.67%	116	96.67%
会计学	116	112	96.55%	112	96.55%
计算机科学与技术	61	61	100.00%	61	100.00%
金融学	80	77	96.25%	77	96.25%
酒店管理	73	69	94.52%	69	94.52%
连锁经营管理	83	78	93.98%	78	93.98%
旅游管理	43	41	95.35%	40	93.02%
日语	66	63	95.45%	63	95.45%
社会工作	72	71	98.61%	71	98.61%
食品质量与安全	64	63	98.44%	63	98.44%
市场营销	77	74	96.10%	74	96.10%
税务	70	67	95.71%	67	95.71%
物流管理	72	70	97.22%	70	97.22%
信息管理与信息系统	70	67	95.71%	66	94.29%
艺术设计	107	106	99.07%	106	99.07%
英语	115	113	98.26%	113	98.26%
园林	75	73	97.33%	73	97.33%
视觉传达设计	24	23	95.83%	23	95.83%
全校	1778	1709	96.12%	1707	96.01%

(八) 应届毕业生就业情况

截至 2015 年 8 月 30 日, 2015 届毕业生初次就业率达到 96.82%, 签约率为 85.51%。相比上一年度均有提升。签约率最高的分别为信息与计算机学院



(93.18%)、旅游与食品学院 (91.94%)、外语学院 (91.56%) 和东方财富传媒与管理学院 (91.55%)，详见表 4-7:

表 4-7 上海商学院 2015 届毕业生就业情况统计表 (本科专业)

(统计截止日期: 2015 年 8 月 30 日)

序号	学院名称	毕业人数	就业人数	就业率	签约人数	签约率
1	管理学院	259	258	99.61%	231	89.19%
2	财经学院	559	512	91.59%	383	68.52%
3	旅游与食品学院	310	309	99.68%	285	91.94%
4	外语学院	237	234	98.73%	217	91.56%
5	艺术设计学院	130	129	99.23%	115	88.46%
6	信息与计算机学院	220	219	99.55%	205	93.18%
7	东方财富传媒与管理学院	71	70	98.59%	65	91.55%
8	文法学院 (基础部、体育部)	135	129	95.56%	94	69.63%

从我校 2015 届的就业率情况看,除财经学院应届毕业生初次就业率略低外,其余所有学院应届毕业生初次就业率均在 95% 以上。见图 4-2:

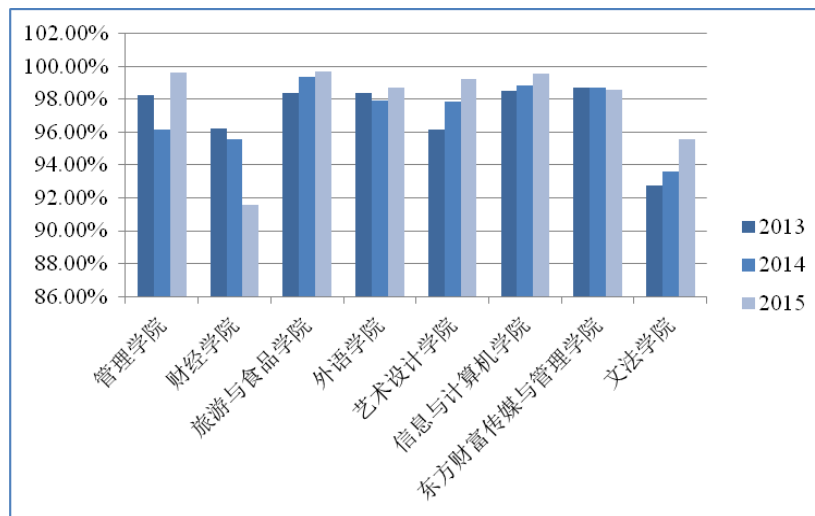


图 4-2 上海商学院各学院近三届本科学生就业率

从签约率情况看,近三年来,旅游与食品学院、外语学院和信息与计算机学院应届毕业生的签约率较高且较为稳定。详见图 4-3:

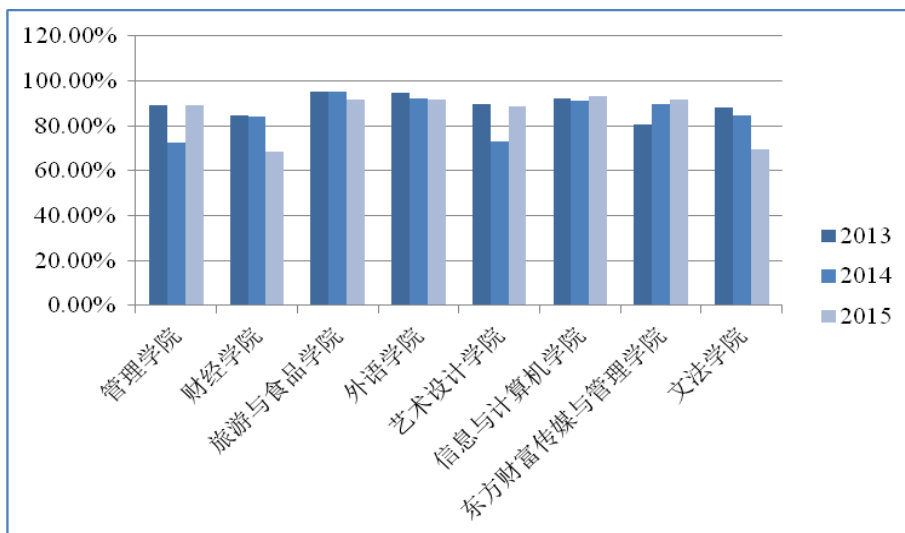


图4-3 上海商学院各学院近三届本科学生签约率

(九) 用人单位对毕业生的满意度

我校对用人单位发放《上海商学院毕业生追踪调查（用人单位调查问卷）》进行毕业生追踪调查，回收有效问卷 151 份。

问卷统计结果显示，用人单位对我校毕业生的表现总体满意度为 94.04%，其中 58.28%用人单位表示满意，35.76%用人单位比较满意，5.96%用人单位认为一般，无用人单位选择不太满意及很不满意（图 4-4）。

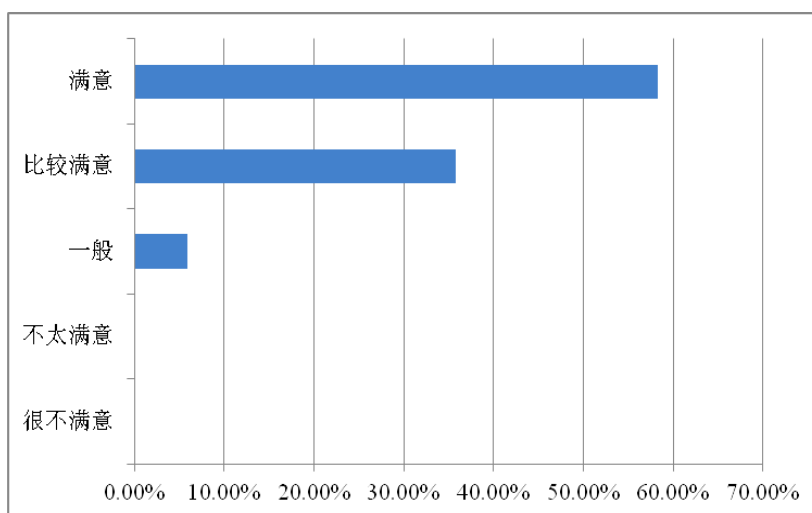


图4-4 用人单位对我校毕业生的满意度



(十) 国际交流情况

2014 年, 我校推进国际化合作, 拓展留学生教育。共有 230 名学生前往海外游学或实习, 比上一年度增加 169 名, 增长率为 277.04%。出境游学学生在各学院的分别情况详见表 4-8。

表4-8 2014年学生出境游学情况

序号	学院名称	本科生出境游学人数
1	管理学院	44
2	财经学院	54
3	旅游与食品学院	32
4	外语学院	41
5	艺术设计学院	18
6	信息与计算机学院	22
7	东方财富传媒与管理学院	3
8	文法学院(基础部、体育部)	16
合计		66



四、需要进一步解决的问题

（一）师资队伍建设需要进一步加强

1. 存在问题

（1）专任教师总量不足，教师队伍结构不尽合理。一是高水平领军人才、学科带头人比较欠缺；二是各专业师资配备发展不均衡；三是凸显商科的应用型教学梯队建设尚未形成。

（2）教师的教学能力与应用型人才培养的要求还存有差距，部分青年教师实践教学能力比较欠缺。

2. 改进措施

（1）争编外聘并举，解决教师队伍总量不足问题。学校将继续向上级主管部门反映困难，积极争取编制，进一步提高专任教师在总体教职工中的比例。同时，通过人才派遣、增加外聘教师、行业专家等措施，来解决教师队伍总量不足问题。

（2）内培外引结合，进一步优化教师队伍的结构。一是进一步完善高层次人才引进政策，加大投入，搭建学科平台，围绕专业建设发展目标，采取灵活有效且具有竞争性的优惠措施，重点引进领军人才和学科带头人，带动教师整体科研能力的提升，提高学校的学科建设水平、人才培养质量和社会影响力。学校将为重点学科专业开辟绿色通道，实施团队引进。同时，加强师资队伍的国际建设，每年引进“东方学者”特聘教授和讲座教授 1-2 名，“海外名师” 1-2 名。每年选派 2-3% 的教师参加国外访学。二是贯彻“以商立校、应用为本”的理念，优化学科专业结构，形成以“商”为核心的学科专业群，通过内部有效竞争，培育高水平的领军人才、学科带头人。三是重视对优秀中青年教师的培育，形成强劲有力的教学科研梯队后备军。根据学校师资队伍建设的总体要求，综合考虑学科专业建设、教学科研团队建设、教学运行、教师个人发展的需要，对师资培训



工作做出具体规划，分期分批推荐具有较大发展潜力的优秀中青年教学、科研和管理骨干教师申报各类进修培训项目。

(3) 鼓励实践锻炼，切实提高教师应用性教学能力。一是明确“双师型”教师的标准，制定“双师型”教师指标体系，落实“双师型”教师培育模式。二是依据“双师型”教师指标体系，优先引进具有行业背景和实践经验的青年教师。三是依据“双师型”教师指标体系，制定“双师型”教师职称晋升办法，在职称晋升和岗位聘任中，严格执行《上海商学院教师职务和其他专业技术职务聘任办法（试行）的通知》文件精神，35岁以下青年教师无企业经历，不得晋升高一级专业技术职务。四是选派教师到行业、企业等参加社会实践锻炼，加大青年教师到企业见习的资助力度，鼓励教师全脱产进行产学研践习，免教学工作量考核，并给予资助。五是利用教师产学研践习基地或在行业、企业等建立示范性产学研合作基地，每年选派部分专业教师在基地开展合作研究、兼职工作。

(4) 关心培养并重，着力提升青年教师的综合素质。一是通过“新教工培训”等活动，深入持久地抓好师德教风建设。二是加快教师教学发展中心建设，打造青年教师教学技能和应用型教学能力的提升平台，帮助青年教师进行职业生涯设计与规划。三是继续选配好带导师，充分发挥老教师的作用，在教学方法、专业发展等方面，为青年教师提供具体的指导与帮助。四是进一步强化教学规范，通过项目制方式，鼓励和支持青年教师研究教育教学规律和课程教材教法。五是多渠道改善青年教师的福利待遇，解决青年教师的实际困难。

(5) 继续推进“教师专业发展工程”。根据学校教师产学研践习计划、青年骨干教师国内访问学者计划、中青年骨干教师国外访学进修计划和实验技术队伍建设计划的要求，结合学校师资队伍规划建设的目标和任务，学校将继续推动产学研践习计划，鼓励教师到企业、科研院所、政府等部门参与研发、工作或实习；积极招聘企业、科研院所等机构具有较高学术造诣、又有丰富实践经验的各类专业人员，担任授课教师或试验指导教师等，开展教师与企业等机构专业人员相互柔性流动，推进“双师型”教师队伍建设；建立教师产学研践习成效与教师评价考核挂钩的机制，把教师产学研践习经历、成果等逐渐纳入聘期考核、教师培训考核和职务晋升、聘任等评价考核指标体系；建立产学研践习基地，为教师搭建平台。继续推进青年骨干教师国内访问学者计划，选派从事教学、科研工作3年以上且能力较强的在职青年教师（年龄40周岁以下），赴国内高水平大学进行



一年期的进修访学，提供专项资助经费。每年选派一批具有较大发展潜力的优秀中青年教学、科研和管理骨干教师到国外高水平大学、科研机构访学进修，按高级研究学者、一般访问学者和核心课程进修三类推进。继续推进学校实验技术队伍建设，加大引进力度，吸引高层次、高素质的实验技术人才；加大培养力度，切实提高实验技术队伍的专业水平和整体素质；优化资源配置，加强实验技术创新团队建设；科学设岗、强化激励措施，优化队伍结构；完善激励机制，促进实验人员队伍建设和实验技术创新。

（二）校园建设需要进一步加快

1. 存在问题

（1）校园土地面积偏小。与上海其他高校相比，学校校园面积偏小、过于拥挤，制约了学校的改革和发展。

（2）校园文化基础设施不足。由于占地面积不足，导致建筑面积拓展受限，造成校内资源整合和空间布局优化的力度未能与师生日益增长的精神文化需求相适应，使得校园文化和社团活动设施、场所不足，展现商内涵、彰显商特色的校园文化长廊、校史馆、展览馆、艺术馆等文化展馆缺乏。

2. 改进措施

（1）迎难而上，协调各方，努力争取上级在新校区建设方面的支持。通过区校联动深度合作、学校与奉贤中等专业学校在中高职贯通方面合作的愿景、学校智库在南桥新城规划与建设中的作用，以及奉贤工业综合开发区新一轮规划等契机，协调各方，努力争取上级支持，推动学校新校区建设土地使用性质变更工作尽快提到议事日程上来。

（2）强化内涵，优化现有招生结构。在“十二五”内涵建设经费支持下，学校在原有空间整合方面迈出了重要一步，满足学生精神文化需求的场地建设与拓展项目逐年增多，办学空间布局的后发优势日益显现。学校将结合本市专业评估和本校商科特色学科群建设实际，优化招生结构，逐步形成与学校办学条件和商科特色人才培养相匹配的校园空间布局。

（3）整合资源，加强凸显商科特色的文化设施建设。合理规划校园建设，加快学校现有空间布局的再整合、再优化，推进学生活动中心、大学生创新创业



园、商业文化展示馆、商业文化长廊、校史馆等场馆的建设。

(4) 进一步提高管理的科学化水平。创新管理模式，提升管理效率，提高资源利用率。

(三) 教学质量保障体系需要进一步完善

1. 存在问题

(1) 应用型人才培养各主要教学环节的质量标准特别是评价标准需要进一步完善。

(2) 教学质量监控体系网络需要进一步健全，二级学院和系（教研室）的作用有待进一步发挥。

(3) 自我评估制度和改进机制需要进一步完善。

2. 改进措施

(1) 深化教学质量保障体系研究。一要自觉加强对本科教学质量保障体系的学习和研究，把握体系基本内涵，明确体系建设目标。二要加大培训力度，强化队伍建设，增加教学质量管理人员培训、进修、交流、学习的机会，使教学质量管理人员不断开阔视野，更新观念，自觉地把高等教育教学管理理论运用于工作中，提高理论水平、业务能力和工作执行力。三要更新质量观念，强化质量文化建设。在全校范围内进一步加强对质量保障体系的宣传，提高教学管理人员、教师和学生对教学质量重要性的认识，共同加强教学质量保障体系建设，真正形成质量改进的长效机制。

(2) 加强教学质量保障体系建设。一要加强教学质量标准的研究，特别是评价质量标准的研究，包括教学条件建设评价标准、教学规范建设评价标准、教学服务质量评价标准、教学质量专项评价标准、教学质量综合评价标准等，在此基础上，制定和完善教学质量保障体系的程序文件和作业文件(包括流程、表格)，使教学质量保障体系的运行更具有可操作性。二要完善学校、二级学院、系（教研室）三级教学质量监控网络，进一步发挥二级学院和系（教研室）的作用。三要保持监控要素的全面性。既要注重目标管理，又要注重过程管理，既要注重加强对静态教学工作要素如物质环境、信息资源等的监控，也要强化对教学工作中动态要素如教学实践和教学评价等的管理；加强对校外实践教学监控，切实保障



校外实践教学的效果；加大对学生学习的监控力度，把学生学习活动纳入到教学质量监控体系之中，实现教与学的有机统一，保证系统“督教、督学、督管、督建”职能充分发挥。四要建立更加完善的学校自我评估制度。重视开展用人单位对毕业生评价，注重校友、行业协会、新闻媒体等的评价，让社会参与教学质量保障与监控，发挥社会评价对促进专业结构调整和教学改革的作用。五要健全质量改进机制，综合运用问责制度和激励制度，既重视运用终端评价结果与职称晋升、评优评先等直接挂钩来改进质量，也要重视通过纳入综合绩效评价对树立质量意识的前端引导，形成有效地教学质量改进运行机制，确保监管工作有效进行。六要定期评价教学质量保障体系的运行情况，在建设和运行中不断改进完善。



附件 1:

上海商学院 2014-2015 学年本科教学质量报告

基本数据一览表

序号	数据名称	汇总结果
1	全日制在校本科生数及占在校生总数的比例	全日制在校本科生数:7344 人,比去年增加 278 人,占在校生总数 71.92%,比去年提高 4.79%
2	当年本科招生专业总数	招生专业数 25 个,其中工学 3 个(12.00%), 管理学 9 个(36.00%), 文学 4 个(16.00%), 法学 2 个(8.00%), 经济学 3 个(12.00%), 农学 1 个(4.00%), 艺术学 3 个(12.00%)
3	当年本科招生一志愿录取比例	89.48%, 比去年增加 3.23%
4	教师总数及结构	专任教师数 420 名, 外聘教师数 196 名, 折合教师总数为 518 名
		专任教师职称结构: 正高占 8.10%, 副高占 30.24%
		专任教师学历结构: 博士占 25.48%, 硕士占 46.67%
		专任教师年龄结构: 30 岁及以下占 5.24%, 31-40 岁占 45.00%, 41-50 岁占 32.38%, 51-60 岁占 16.43%, 60 岁以上占 0.95%
5	生师比	生师比为 20.46: 1
6	生均教学科研仪器设备值及当年新增值	生均教学科研仪器设备值为 0.85 万元, 比去年增长 0.24 万元; 当年新增教学科研仪器设备值 3209.04 万元
7	生均图书数	121.92 册/生, 比去年增加 11.66 册/生
8	电子图书、电子期刊种数	电子图书总数: 1512250 册, 比去年增加 259226 册; 电子期刊种类数: 16236 种, 比去年增加 2764 种
		生均电子图书数: 142.69 册/生, 比去年增加 28.62 册/生
9	本科生均图书流通量	纸质图书生均借出 25.26 册次
10	生均教学行政用房(其中生均实验室面积)	生均教学行政用房: 11.19 平方米/生, 比去年增加 0.33 平方米/生
		生均实验室面积: 2.72 平方米/生, 比去年增加 0.08 平方米/生
11	生均本科教学日常运行支出	4422.92 元/生
12	本科专项教学经费	支出总额: 7615.39 万元
13	生均本科实验经费	374.86 元/生
14	生均本科实习经费	271.43 元/生
15	当年本科应届毕业生总学分及学时数	应届毕业生平均总学分: 166, 平均总学时数: 3 137.9; 其中理论课学时占 65.20%, 实践环节学时占 34.80%



序号	数据名称	汇总结果
16	当年本科应届毕业生实践教学学分和选修课学分分别占总学分比例	应届毕业生实践教学平均学分：58，占总学分比例为 34.94%，选修课平均学分为 34，占总学分比例为 20.48%。
17	当年全校开设本科课程的总门数及总门次	总门数为 1114 门，总门次数为 2124 门次
18	主讲本科课程的教授比例（不含讲座）	主讲本科课程的正高级教授比例为 97.37%，比去年增加 9.57%
19	教授承担的本科课程比例	教授承担的本科课程门次比例 10.26%；教授承担的本科课程学分比例 10.66%
20	当年新开本科课程总门数及总门次	总门数 291 门，总门次 441 门次
21	教学班额情况	教学班总数为 2124 个，其中 30 人以下班额占 21.94%、30-59 人班额占 42.98%、60-89 人班额占 25.09%，90 人及以上班额占 9.98%。基础课教学班数为 840 个，占 39.55%，专业课教学班数为 1284 个，占 60.45%
22	学生转专业人数比例	当年转专业本科生学生数 43 人，占比为 0.59%，比去年增加 0.09%。转入学生最多的学院为财经学院，转出学生最多的学院为财经学院
23	校外实习基地数	66 个
24	学生出境游学人数比例	本科生出境游学人数为 230 人，占在校本科生总数的 3.13%；比去年增加 169 人，游学比例增加 2.27%
25	学生补考和重修人次	学生补考人次数为 6273 人次，重修人次数为 3421 人次，学生补考人数为 3204 人，学生重修人数为 1962 人
26	学生学习成绩情况	一年级绩点 4-5 占比 9.11%，绩点 3.5-4 占比 19.78%，绩点 3.0-3.5 占比 25.97%，绩点 2.5-3 占比 22.09%，绩点 2-2.5 占比 12.68%，绩点 0-2 占比 10.37%； 二年级绩点 4-5 占比 9.13%，绩点 3.5-4 占比 25.21%，绩点 3.0-3.5 占比 30.29%，绩点 2.5-3 占比 20.23%，绩点 2-2.5 占比 9.57%，绩点 0-2 占比 5.58%； 三年级绩点 4-5 占比 9.71%，绩点 3.5-4 占比 31.38%，绩点 3.0-3.5 占比 31.38%，绩点 2.5-3 占比 17.06%，绩点 2-2.5 占比 6.97%，绩点 0-2 占比 3.49%； 四年级绩点 4-5 占比 10.74%，绩点 3.5-4 占比 36.68%，绩点 3.0-3.5 占比 32.28%，绩点 2.5-3 占比 15.09%，绩点 2-2.5 占比 3.89%，绩点 0-2 占比 1.33%
27	应届本科生毕业率和学位授予率	应届本科生毕业率为 96.12%，比去年增加 0.21%；学位授予率为 96.01%，比去年增加 0.50%
28	应届本科生签约率	85.51%，比去年增加 0.19%
29	体质测试达标率	94.1%，比去年增加 8.10%
30	学生学习满意度	优良（90-95 分）：95.52%， 中（75-90 分）：4.08%，差（75 分以下）：0%
31	用人单位对毕业生满意	满意：58.28%，比较满意：35.76%，一般满意 5.96%，不太满意：0，很不满意：0。总体满意度：94.04%
32	其他与本科教学质量相关数据	附件 2

附件 2.1

2014-2015 学年上海商学院学科竞赛获奖情况一览表

国家级 (138 项)

序号	获奖项目与奖励名称	等级	授予单位	获奖者姓名	指导教师	学院	获奖时间
1	全国大学生物联网设计竞赛	特等奖	教育部高等学校计算机类专业教学指导委员会、全国大学生物联网设计竞赛组委会	王安迪、刘岚、邱轶凡	邴璐、谈嵘、马天义	信息与计算机学院	2015 年 8 月
2	2015 年全国大学生英语竞赛	特等奖	高等学校大学外语教学指导委员会、高等学校大学外语教学研究会	潘瀚维	王惠	财经学院	2015 年 5 月
3	2015 年全国大学生英语竞赛	一等奖	高等学校大学外语教学指导委员会、高等学校大学外语教学研究会	徐雪梅	江先发	管理学院	2015 年 5 月
4		一等奖		黎仕杰	慎丹丹	东方财富传媒与管理学院	2015 年 5 月
5		一等奖		张璐	吴慧珍	外语学院	2015 年 5 月
6		一等奖		武海蓉	吴慧珍	外语学院	2015 年 5 月
7		一等奖		黄思叶		财经学院	2015 年 5 月
8		一等奖		王静春		财经学院	2015 年 5 月
9		一等奖		马子博		财经学院	2015 年 5 月



序号	获奖项目与奖励名称	等级	授予单位	获奖者姓名	指导教师	学院	获奖时间
10	2015 年全国大学生英语竞赛	一等奖	高等学校大学外语教学指导委员会、高等学校大学外语教学研究会	王瑞	王惠	财经学院	2015 年 5 月
11		一等奖		王玉琛	管妮	财经学院	2015 年 5 月
12	2014 年“外研社杯”全国英语写作大赛	一等奖	高等学校大学外语教学指导委员会、高等学校大学外语教学研究会	瞿佳雯		旅游与食品学院	2014 年 9 月
13		一等奖		陈雨含	周进	财经学院	2014 年 9 月
14	“情系华夏魂”中国大学生计算机设计大赛	一等奖	中国大学生计算机设计大赛组织委员会	刘俊廷、丁菁春、王艳艳	李智敏、王明佳	信息与计算机学院	2015 年 8 月
15	全国大学生嵌入式设计大赛	一等奖	教育部高等学校计算机类专业教学指导委员会	沈楠、刘岚、王安迪	邴璐、谈嵘	信息与计算机学院	2015 年 7 月
16	12335 全国商务知识竞赛复赛	一等奖	商务部外贸发展事務局	吴健斐	范晓	财经学院	2014 年 12 月
17	第十三届海内外中国书画大赛暨精品展	金奖	海内外中国书画大赛组委会	于世杰		艺术设计学院	2015 年 6 月
18		金奖		应琴琴		艺术设计学院	2015 年 6 月
19	2015 年全国大学生英语竞赛	二等奖	高等学校大学外语教学指导委员会、高等学校大学外语教学研究会	伍怡菲	慎丹丹	东方财富传媒与管理学院	2015 年 5 月
20		二等奖		陈傲	王惠	艺术设计学院	2015 年 5 月
21		二等奖		赵清		旅游与食品学院	2015 年 5 月
22		二等奖		陈晓筱	姜荷梅	文法学院	2015 年 5 月
23		二等奖		倪天顺	姜荷梅	文法学院	2015 年 5 月



序号	获奖项目与奖励名称	等级	授予单位	获奖者姓名	指导教师	学院	获奖时间
24	2015 年全国大学生英语竞赛	二等奖	教育部高等学校大学外语教学 指导委员会、高等学校大学外 语教学研究会	许苏萌	李明明	外语学院	2015 年 5 月
25		二等奖		陈诗滢	严成芬	外语学院	2015 年 5 月
26		二等奖		陆煜炜	周岩	外语学院	2015 年 5 月
27		二等奖		何怡文	肖慧	外语学院	2015 年 5 月
28		二等奖		杨佳益	祝慧敏	外语学院	2015 年 5 月
29		二等奖		姬思敏	凌霄鹏	外语学院	2015 年 5 月
30		二等奖		毛笑		财经学院	2015 年 5 月
31		二等奖		林小玲		财经学院	2015 年 5 月
32		二等奖		竺佳怡		财经学院	2015 年 5 月
33		二等奖		葛静怡	管妮	财经学院	2015 年 5 月
34		二等奖		陆蔚愉	江先发	财经学院	2015 年 5 月
35		二等奖		吴佳妍	丁志刚	财经学院	2015 年 5 月
36		二等奖		袁越	周进	财经学院	2015 年 5 月
37		二等奖		石譞	管妮	财经学院	2015 年 5 月
38		二等奖		张靖怡	慎丹丹	财经学院	2015 年 5 月



序号	获奖项目与奖励名称	等级	授予单位	获奖者姓名	指导教师	学院	获奖时间
39	2015 年全国大学生英语竞赛	二等奖	高等学校大学外语教学指导委员会、高等学校大学外语教学研究会	霍飞羽	李璐	财经学院	2015 年 5 月
40		二等奖		邵依舟	丁志刚	财经学院	2015 年 5 月
41		二等奖		詹逸雯	丁志刚	财经学院	2015 年 5 月
42	2015 年全国大学生英语辩论赛	二等奖	高等学校大学外语教学研究会	王静春		财经学院	2015 年 5 月
43	全国管理决策模拟大赛	二等奖	全国管理决策模拟大赛委员会	任得月	冯国珍	信息与计算机学院	2015 年 7 月
44		二等奖		陈晓菲	冯国珍	信息与计算机学院	2015 年 7 月
45	中国大学生计算机设计大赛	二等奖	中国大学生计算机设计大赛组织委员会	余江跃、方礼克、翟佳华	张萍	信息与计算机学院	2015 年 8 月
46	全国大学生物联网设计竞赛	二等奖	教育部高等学校计算机类专业教学指导委员会、全国大学生物联网设计竞赛组委会	王安迪、刘岚、邱轶凡	邴璐、谈嵘	信息与计算机学院	2015 年 6 月
47	第十三届海内外中国书画大赛暨精品展	银奖	海内外中国书画大赛组委会	祁佳露	高毅	艺术设计学院	2015 年 6 月
48		银奖		白超超	黄李艳	艺术设计学院	2015 年 6 月
49		银奖		纪明	黄李艳	艺术设计学院	2015 年 6 月
50		银奖		徐若颖		艺术设计学院	2015 年 6 月
51		银奖		邵雅钧		艺术设计学院	2015 年 6 月
52		银奖		唐顺苗		艺术设计学院	2015 年 6 月



序号	获奖项目与奖励名称	等级	授予单位	获奖者姓名	指导教师	学院	获奖时间
53	第十三届海内外中国书画大赛 暨精品展	银奖	海内外中国书画大赛组委会	王舟		艺术设计学院	2015年6月
54		银奖		程诗雯		艺术设计学院	2015年6月
55		银奖		朱雨婷		艺术设计学院	2015年6月
56		银奖		侯成宝		艺术设计学院	2015年6月
57		银奖		袁圣艳		艺术设计学院	2015年6月
58		银奖		沈思慧	吴刚	艺术设计学院	2015年6月
59	全国大学生英语竞赛	三等奖	高等学校大学外语教学指导委员会、高等学校大学外语教学研究会	瞿怡琪	李璐	管理学院	2015年5月
60		三等奖		沈歆嘉		管理学院	2014年5月
61		三等奖		徐沪燕	李璐	管理学院	2014年5月
62		三等奖		杨珠萍		管理学院	2014年5月
63		三等奖		于少华	叶利华	管理学院	2014年5月
64		三等奖		袁淑芸	李璐	管理学院	2014年5月
65		三等奖		袁鑫慧	李璐	管理学院	2014年5月
66		三等奖		张古琴心		管理学院	2014年5月
67		三等奖		何予吟	王惠	东方财富传媒与 管理学院	2015年5月



序号	获奖项目与奖励名称	等级	授予单位	获奖者姓名	指导教师	学院	获奖时间
68	2015 年全国大学生英语竞赛	三等奖	高等学校大学外语教学指导委员会、高等学校大学外语教学研究会	孙叶卉	慎丹丹	东方财富传媒与管理学院	2015 年 5 月
69		三等奖		张梦瑶	王惠	艺术设计学院	2015 年 5 月
70		三等奖		张云灵		旅游与食品学院	2015 年 5 月
71		三等奖		潘苑怡		旅游与食品学院	2015 年 5 月
75		三等奖		邱天		旅游与食品学院	2015 年 5 月
76		三等奖		王嘉仪		旅游与食品学院	2015 年 5 月
77		三等奖		危笑		旅游与食品学院	2015 年 5 月
78		三等奖		徐宇慧		旅游与食品学院	2015 年 5 月
79		三等奖		杨子玮		旅游与食品学院	2015 年 5 月
80		三等奖		张亦如		旅游与食品学院	2015 年 5 月
81		三等奖		杨方依	刘叙一	外语学院	2015 年 5 月
82		三等奖		朱文静	刘叙一	外语学院	2015 年 5 月
83		三等奖		沈倩	周岩	外语学院	2015 年 5 月
84		三等奖		周纪玲		旅游与食品学院	2015 年 5 月



序号	获奖项目与奖励名称	等级	授予单位	获奖者姓名	指导教师	学院	获奖时间
85	2015 年全国大学生英语竞赛	三等奖	高等学校大学外语教学指导委员会、高等学校大学外语教学研究会	施顾颖	凌霄鹏	外语学院	2015 年 5 月
86		三等奖		夏琪琛	陈伟	外语学院	2015 年 5 月
87		三等奖		杨雅晴	李明明	外语学院	2015 年 5 月
88		三等奖		余颖茵	周岩	外语学院	2015 年 5 月
89		三等奖		张盼盼	严成芬	外语学院	2015 年 5 月
90		三等奖		李金金	董丽	外语学院	2015 年 5 月
91		三等奖		庄思婷	肖慧	外语学院	2015 年 5 月
92		三等奖		张翼	陈伟	外语学院	2015 年 5 月
93		三等奖		张天俊	王元媛	外语学院	2015 年 5 月
94		三等奖		寇译文	伊扬帆	外语学院	2015 年 5 月
95		三等奖		王珏贤	祝慧敏	外语学院	2015 年 5 月
96		三等奖		邹熠卉	管妮	财经学院	2015 年 5 月
97		三等奖		林丽敏	周进	财经学院	2015 年 5 月
98		三等奖		王珏	王桂云	财经学院	2015 年 5 月



序号	获奖项目与奖励名称	等级	授予单位	获奖者姓名	指导教师	学院	获奖时间
99	2015 全国大学生英语竞赛	三等奖	高等学校大学外语教学指导委员会、高等学校大学外语教学研究会	王牧云	管妮	财经学院	2015 年 5 月
100		三等奖		吴家敏	周进	财经学院	2015 年 5 月
101		三等奖		杨艳	周进	财经学院	2015 年 5 月
102		三等奖		张清泠子	欧启明	财经学院	2015 年 5 月
103		三等奖		许子逸	管妮	财经学院	2015 年 5 月
104		三等奖		徐敏佳		财经学院	2015 年 5 月
105		三等奖		韩滋田		财经学院	2015 年 5 月
106		三等奖		胡之妍		财经学院	2015 年 5 月
107		三等奖		陆蔚愉	江先发	财经学院	2014 年 5 月
108		三等奖		徐心怡	管妮	财经学院	2015 年 5 月
109		三等奖		王颖熙	王慧	财经学院	2015 年 5 月
110		三等奖		叶嘉诚	姜荷梅	文法学院	2015 年 5 月
111		三等奖		宋鸣义	姜荷梅	文法学院	2015 年 5 月
112		三等奖		金怡	姜荷梅	文法学院	2015 年 5 月
113		三等奖		张俊杰	姜荷梅	文法学院	2015 年 5 月



序号	获奖项目与奖励名称	等级	授予单位	获奖者姓名	指导教师	学院	获奖时间
114	2014 年全国大学生英语竞赛	三等奖	高等学校大学外语教学指导委员会、高等学校大学外语教学研究会	吴家敏	周进	财经学院	2014 年 9 月
115	2014 “外研社杯”全国英语写作大赛	三等奖	高等学校大学外语教学指导委员会、高等学校大学外语教学研究会	姚佳	周进	财经学院	2014 年 9 月
116	2014 “外研社杯”全国英语写作大赛	三等奖	高等学校大学外语教学指导委员会、高等学校大学外语教学研究会	何卓鹏	江先发	管理学院	2014 年 9 月
117		三等奖		肖尧		旅游与食品学院	2014 年 9 月
118		三等奖		白墨园		旅游与食品学院	2014 年 9 月
119		三等奖		竺佳怡		财经学院	2015 年 5 月
120		三等奖		吴珊		旅游与食品学院	2014 年 9 月
121	《我的任性校园》	三等奖	中国大学生计算机设计大赛组织委员会	盛杰瑜、余洲杰、李徐志	谈嵘	信息与计算机学院	2015 年 8 月
122	中国梦-大学 ING	三等奖		谢甜、华丹叶、郭千千	刘攀	信息与计算机学院	2015 年 8 月
123	数据库微课	三等奖		高婕好、杨赟晨、王兔鸥	毛一梅	信息与计算机学院	2015 年 8 月
124	web 应用程序开发微课的设计与制作	三等奖		胡馨滢、王逸晨	李智敏、刘富强	信息与计算机学院	2015 年 8 月
125	全国商院校技能大赛	三等奖	全国商院校技能大赛组委会	靳倩倩、方华雯、许四海、郑凌楠		财经学院	2015 年 5 月



序号	获奖项目与奖励名称	等级	授予单位	获奖者姓名	指导教师	学院	获奖时间
126	中国好创意第八届中国数字艺术设计大赛平面组	铜奖	上海电子视像行业	应琴琴	马新宇	艺术设计学院	2014年12月
127	第十三届海内外中国书画大赛暨精品展	铜奖	海内外中国书画大赛组委会	徐欣怡		艺术设计学院	2015年6月
128		铜奖		梁艺珊	吴刚	艺术设计学院	2015年6月
129	第十三届海内外中国书画大赛暨精品展	铜奖	海内外中国书画大赛组委会	何晓芸		艺术设计学院	2015年6月
130		铜奖		金祎琼		艺术设计学院	2015年6月
131		铜奖		吕彬清		艺术设计学院	2015年6月
132		铜奖		王丹		艺术设计学院	2015年6月
133		铜奖		邵稚俊		艺术设计学院	2015年6月
134		铜奖		顾晓雯		艺术设计学院	2015年6月
135		铜奖		封帆		艺术设计学院	2015年6月
136		铜奖		郭雨婷		艺术设计学院	2015年6月
137		优秀奖		于世杰		艺术设计学院	2015年6月
138	2014年度寻访活动“中国大学生自强之星”	提名奖	中国共产主义青年委员会、中华全国学生委员会	张馨智	吕继红	东方财富传媒与管理学院	2015年5月



省部级（54项）

序号	获奖项目与奖励名称	等级	授予单位	获奖者姓名	指导教师	学院	获奖时间
1	“心连心，手拉手”上海国际青少年书画摄影大赛	特等奖	上海国际青少年书画摄影大赛组委会	金祎琼		艺术设计学院	2014年11月
2	2015年度中央电视台“希望之星”英语风采大赛上海赛区大学组	一等奖	2015年度中央电视台“希望之星”英语风采大赛上海赛区组委会	霍梦姣	戴莹	外语学院	2015年5月
3	“心连心，手拉手”上海国际青少年书画	金奖	上海国际青少年书画摄影大赛组委会	袁志刚		艺术设计学院	2015年6月
4		金奖		潘华朋		艺术设计学院	2015年6月
5		金奖		袁圣艳		艺术设计学院	2015年6月
6		金奖		王丹		艺术设计学院	2015年6月
7		金奖		朱雨婷		艺术设计学院	2015年6月
8		金奖		祁佳露		艺术设计学院	2015年6月
9		金奖		邵雅钧		艺术设计学院	2015年6月
10	DIY (Do-it-yourself) Itineraries Guide	二等奖	国际英语教育研究协会 上海市科技翻译学会	罗君怡	戴莹	管理学院	2015年5月
11	情系华夏魂	二等奖	上海市教育委员会、上海市大学生计算机应用能力大赛组委会	刘俊廷、丁菁春、王艳艳	李智敏	信息与计算机学院	2015年5月



序号	获奖项目与奖励名称	等级	授予单位	获奖者姓名	指导教师	学院	获奖时间
12	2014 年“外研社杯”全国英语写作大赛初赛	二等奖	教育部高等学校大学外语教学指导委员会	何慧洁	姜荷梅	文法学院	2014 年 9 月
13	2015 年度 中央电视台“希望之星”英语风采大赛上海赛区大学组	二等奖	2015 年度中央电视台“希望之星”英语风采大赛上海赛区组委会	戴瑞雯	戴莹	外语学院	2015 年 5 月
14	全国大学生数学建模竞赛 2014 年上海赛区本科组二等奖	二等奖	上海市教育委员会	徐雅平、卞晨皓、李言英	邹赢	文法学院	2014 年 12 月
15	“心连心，手拉手”上海国际青少年书画摄影大赛	银奖	上海国际青少年书画摄影大赛组委会	吕彬清		艺术设计学院	2015 年 6 月
16		银奖		周春静	黄李艳	艺术设计学院	2015 年 6 月
17		银奖		徐欣怡		艺术设计学院	2015 年 6 月
18		银奖		莫佳忆		艺术设计学院	2015 年 6 月
19		银奖		程诗雯		艺术设计学院	2015 年 6 月
20		银奖		侯成宝		艺术设计学院	2015 年 6 月
21		银奖		顾晓雯		艺术设计学院	2015 年 6 月
22		银奖		沈思慧		艺术设计学院	2015 年 6 月
23		银奖		梁艺珊		艺术设计学院	2015 年 6 月
24		银奖		徐欣怡		艺术设计学院	2015 年 6 月



序号	获奖项目与奖励名称	等级	授予单位	获奖者姓名	指导教师	学院	获奖时间
25	嫦娥三号软着陆轨道设计与控制策略	三等奖	上海市教育委员会	杨晓帆	金兴华	管理学院	2014年12月
26	2015年全国大学生第四届大艺展竞赛	三等奖	全国第四届大学生艺术展演 上海市活动组委会	王文斌	姜森云	东方财富传媒与 管理学院	2015年4月
27		三等奖		唐毅	姜森云	东方财富传媒与 管理学院	2015年4月
28		三等奖		蒋舒祺	姚朝华	东方财富传媒与 管理学院	2015年4月
29		三等奖		尹覃可	吕继红	东方财富传媒与 管理学院	2015年4月
30	2015上海商业英语辩论大赛	三等奖	上海市科技翻译协会	倪天顺	管妮	文法学院	2015年5月
31	2014年“外研社杯”全国英语写作大赛初赛	三等奖	教育部高等学校大学外语教学指导委员会	张俊杰	姜荷梅	文法学院	2014年9月
32	全国大学生数学建模竞赛2014年上海赛区本科组三等奖	三等奖	上海市教育委员会	张颖、胡慧、张琳 转	韩笑雷	文法学院	2014年12月
33		三等奖		沈楠、杨晓帆、杨 志敏	金兴华	文法学院	2014年12月
34		三等奖		冯易珺、傅丹、吴 昊	苏海荣	文法学院	2014年12月
35	2015年上海商业英语辩论大赛	三等奖	上海市科技翻译学会	钱忱忻		旅游与食品学院	2015年5月
36		三等奖		王丹妮		旅游与食品学院	2015年5月
37		三等奖		王雨嫣		旅游与食品学院	2015年5月



序号	获奖项目与奖励名称	等级	授予单位	获奖者姓名	指导教师	学院	获奖时间
38	2015 年上海商业英语辩论大赛	三等奖	上海市科技翻译学会	孙佳华		旅游与食品学院	2015 年 5 月
39	2014 年“外研社杯”全国英语写作大赛上海赛区	三等奖	外语教学与研究出版社、教育部高等学校大学外语教学指导委员会、教育部高等学校英语专业教学指导分委员会	武海蓉	祝慧敏	外语学院	2014 年 11 月
40		三等奖		张璐	吴慧珍	外语学院	2014 年 11 月
41		三等奖		周欣雨	张玉双	外语学院	2014 年 11 月
42	iPhone Online Sales Business Solution	三等奖	上海科技翻译学会	林珊娜	戴莹	外语学院	2015 年 5 月
43	《WEB 应用程序开发》微课的设计与制作	三等奖	上海市教育委员会、上海市大学生计算机应用能力大赛组委会	胡馨滢、王逸晨	李智敏 刘富强	信息与计算机学院	2015 年 5 月
44	“心连心，手拉手”上海国际青少年书画摄影大赛	铜奖	上海国际青少年书画摄影大赛组委会	何晓芸		艺术设计学院	2015 年 6 月
45		铜奖		王丹		艺术设计学院	2015 年 6 月
46		铜奖		邵稚钧		艺术设计学院	2015 年 6 月
47		铜奖		封帆		艺术设计学院	2015 年 6 月
48		铜奖		娄斌		艺术设计学院	2015 年 6 月
49	Scenario for Amber Jewelry	优秀文案奖	国际英语教育研究协会 上海市科技翻译学会	罗君怡	江先发	管理学院	2015 年 5 月



序号	获奖项目与奖励名称	等级	授予单位	获奖者姓名	指导教师	学院	获奖时间
50	绿斗沙——绿洲 VS 沙尘暴	优胜奖	上海市教育委员会、上海市大学生计算机应用能力大赛组委会	余江跃、方礼克、 翟佳华	张萍	信息与计算机学院	2015 年 5 月
51	中国梦-大学 ING	优胜奖		谢甜、郭千千、华 叶丹	刘攀	信息与计算机学院	2015 年 5 月
52	我的任性校园	优胜奖		盛杰瑜、李徐志	谈嵘	信息与计算机学院	2015 年 5 月
53	数据库微课	优胜奖		高婕好、杨赟晨、 王兔鸥	毛一梅	信息与计算机学院	2015 年 5 月
54	暑依蜀爱四川支教活动	优秀项目 奖	共青团上海市委员会等	孙涌潮、利晓奇、 唐毅、黄恺枫、刘 达安、王希墨	张宁	东方财富传媒与管理学院	2014 年 11 月

附件 2.2

2014-2015 学年上海商学院本科生创新活动、技能竞赛获奖情况一览表

国家级（15 项）

序号	获奖项目与奖励名称	等级	授予单位	获奖者姓名	指导教师	学院	获奖时间
1	2014 年跨校联盟杯五校虚拟社区企业经营模拟大赛	特等奖	跨校联盟杯组委会	赵红豆	殷延海	管理学院	2014 年 11 月
2	2014 年全国大学生管理决策模拟大赛	一等奖	高等学校国家级实验教学示范中心联席会	王猛	侯宏亮	管理学院	2014 年 7 月
3	第四届全国大学生市场调查与分析大赛	一等奖	中国商业统计学会	徐晶	冯国珍、伊铭	管理学院	2014 年 8 月
4	全国商业行业职业技能竞赛会展策划专业（学生组）总决赛	二等奖	2014 年全国商业行业职业技能竞赛组委会	徐芸等	席宇斌	旅游与食品学院	2014 年 11 月
5		二等奖		岑榕等	席宇斌	旅游与食品学院	2014 年 11 月
6	2014 年全国大学生管理决策模拟大赛	二等奖	高等学校国家级实验教学示范中心联席会	方礼克	冯国珍	管理学院	2014 年 7 月
7		二等奖		陈浩、蔡永菲、贺双双	池丽华	管理学院	2014 年 9 月
8		二等奖		丁元、谭丹、林妹妹	池丽华	管理学院	2014 年 9 月
9		二等奖		陶梦杰	侯宏亮	管理学院	2014 年 7 月
10		二等奖		范衍	侯宏亮	管理学院	2014 年 7 月



序号	获奖项目与奖励名称	等级	授予单位	获奖者姓名	指导教师	学院	获奖时间
11	第四届全国大学生市场调查与分析大赛	三等奖	中国商业统计学会	王越	冯国珍、伊铭	管理学院	2014年8月
12	全国商业行业职业技能竞赛会展策划专业（学生组）总决赛	三等奖	全国商业行业职业技能竞赛组委会	胡鼎琳等	席宇斌	旅游与食品学院	2014年11月
13	“快克药业”平面广告设计大赛	入围奖	中国广告协会	唐毅	姜森云	东方财富传媒与管理学院	2015年6月
14	第三届环球石材设计应用大赛	优秀奖	中国室内装饰协会等	夏珍妮		艺术设计学院	2014年12月
15	2013年度寻访活动“中国大学生自强之星”	提名奖	共青团中央、全国学联	毛邃	许平	管理学院	2014年9月



省部级（24 项）

序号	获奖项目与奖励名称	等级	授予单位	获奖者姓名	指导教师	学院	获奖时间
1	“同济生物杯”第二届上海高校品牌与销售策划大赛	精英奖	上海高校品牌与销售策划大赛组委会	李明江	朱文敏、池丽华	管理学院	2014 年 12 月
2	“同济生物杯”第二届上海高校品牌与销售策划大赛	一等奖	上海高校品牌与营销策划大赛组委会	李俊磊	池丽华、朱文敏	管理学院	2014 年 12 月
3	“同济生物杯”第二届上海高校品牌与销售策划大赛	一等奖	上海高校品牌与销售策划大赛组委会	王硕	朱文敏、池丽华	管理学院	2014 年 12 月
4	第六届社科奖全国高校市场营销大赛	一等奖	中国市场学会、教育部考试中心	赵文雅	李仇辉	管理学院	2014 年 9 月
5	关于支付宝与微信支付端用户使用情况及满意度调查报告	一等奖	中国商业统计学会	王玉婷	王胜桥	管理学院	2015 年 5 月
6	2015 年全国大学生第四届大艺展竞赛	一等奖	全国第四届大学生艺术展演上海市活动组委会	谢黔	姜森云	东方财富传媒与管理学院	2015 年 4 月
7	首届青年创新创业大赛	一等奖	青年创新创业大赛组委会	金祎琼		艺术设计学院	2015 年 7 月



序号	获奖项目与奖励名称	等级	授予单位	获奖者姓名	指导教师	学院	获奖时间
8	首届青年创新创业大赛	一等奖	青年创新创业大赛组委会	袁志刚		艺术设计学院	2015年7月
9	上海市第二届中华杯职业技能竞赛二等奖	二等奖	上海中华职业教育社	魏鸽飞		旅游与食品学院	2014年10月
10	“MyTime”时间管理 APP	二等奖	全国大学生电子商务“创新、创意及创业”挑战赛组委会、上海市电子商务行业协会	吴怡雯、李沈盈、李蕊、何祥	胡蓉、易艳红	信息与计算机学院	2014年10月
11	全国大学生电子商务“创新、创意及创业”挑战赛	二等奖		何佳崎	蒋传进、徐文	信息与计算机学院	2014年10月
12	2014年上海市大学生计算机应用能力大赛	三等奖	上海市教育委员会、上海市计算机应用能力大赛组委会	周培林、史杭	胡巧多、司文	管理学院	2014年5月
13	2014年上海大学生企业经营模拟沙盘大赛	三等奖	上海市教育委员会	陈浩、华可轩、贺双双	池丽华	管理学院	2014年9月
14	第二届上海市“创业希望之星”团队大赛	三等奖	第二届上海市大学生“创业希望之星”团队大赛组委会	王紫阁、刘懂、张媛媛	陈小愚	管理学院	2014年9月
15	“3+2”小组同济生物营销策划方案	三等奖	上海高校品牌与营销策划大赛组委会	李俊磊	池丽华、朱文敏	管理学院	2014年12月
16	基于ACSI模型的顾客满意度研究——以ZARA为例	三等奖	教育部高等学校统计学类专业教学指导委员会、中国商业统计学会	陈灵巧	郑蓓	管理学院	2015年5月
17	上海大学生校园咖啡厅消费行为调查报告——以松江大学城为例	三等奖	中国商业统计学会	许雅琪	侯宏亮	管理学院	2015年5月



序号	获奖项目与奖励名称	等级	授予单位	获奖者姓名	指导教师	学院	获奖时间
18	2014 ‘今朝·应用’ 杯烘焙食品创意大赛	三等奖	上海市食品学会	罗阳文	白晨	旅游与食品学院	2014 年 10 月
19	上海市第二届中华杯职业技能竞赛二等奖	三等奖	上海中华职业教育社	王静雨		旅游与食品学院	2014 年 10 月
20	全国大学生市场调查分析大赛上海区三等奖	三等奖	中国商业统计学会	魏鸽飞		旅游与食品学院	2015 年 5 月
21	“东方财富网”杯首届中国青年 APP 大赛	三等奖	上海市信息化青年人才协会	廖旭 梅尧	蒋博	信息与计算机学院	2015 年 6 月
22	2015 年上海大学生企业经营模拟沙盘大赛优胜奖	优胜奖	上海市教育委员会	代显富	池丽华	管理学院	2015 年 5 月
23	上海百年老字号招牌广告影响力调查	优胜奖	共青团上海市委员会等	林晨婷、诸丽红、孙诗艺、赵海悄、陈兴杰	李志强	东方财富传媒与 管理学院	2014 年 11 月
24	2014 年上海市高校大学生法治辩论赛“优秀组织奖”	优秀组织奖	上海市教育委员会	王福、崔晏铭、张瑶、张守莲、邵舒艺、谢怡、范孜淳、罗昀怡	汤景桢	文法学院	2014 年 12 月



附件 2.3

2014-2015 学年上海商学院本科生文艺、体育竞赛获奖情况一览表

国家级（7 项）

序号	获奖项目与奖励名称	等级	授予单位	获奖者姓名	指导教师	学院	获奖时间
1	全国舞龙舞狮锦标赛	金奖	中国大学生体育协会	方礼克	虞玉华	信息与计算机学院	2015 年 8 月
2	全国舞龙舞狮锦标赛	第二名	中国大学生体育协会	方礼克	虞玉华	信息与计算机学院	2015 年 8 月
3	第八届全国大学生舞龙舞狮锦标赛甲组男子舞龙自选套路第二名	第二名	中国大学生体育协会舞龙舞狮分会	俞程辉等		旅游与食品学院	2015 年 8 月
4	第八届全国大学生舞龙舞狮锦标赛团体总分二等奖	二等奖	中国大学生体育协会舞龙舞狮分会	俞程辉等		旅游与食品学院	2015 年 8 月
5	第八届全国大学生舞龙舞狮锦标赛甲组男女团体	第二名	中国大学生体育协会舞龙舞狮分会	俞程辉等		旅游与食品学院	2015 年 8 月
6	2014 腾讯 next idea 时尚舞蹈大赏全国总决赛	全国总决赛季军	时尚舞蹈大赏组委会	杨忻怡		财经学院	2014 年 9 月
7	第八届全国大学生舞龙舞狮锦标赛甲组荷花龙		中国大学生体育协会舞龙舞狮分会	俞程辉等		旅游与食品学院	2015 年 8 月

省部级（16项）

序号	获奖项目与奖励名称	等级	授予单位	获奖者姓名	指导教师	学院	获奖时间
1	首届跨校联盟杯暨第一届五校虚拟商业社区企业经营模拟大赛	特等奖	虚拟商业社区企业经营模拟大赛组委会	袁志刚		艺术设计学院	2014年12月
2	东方广播中心上海新闻广播《安全进行时》	优秀团队奖一等奖	东方广播中心、上海民防教育培训中心	蔡思雨	孙旭东	信息与计算机学院	2015年5月
3	上海市阳光体育男子武术拳操	二等奖	上海市教育委员会、上海市体育局	徐川等		旅游与食品学院	2014年11月
4	上海市第二届学生龙文化全能赛自选套路二等奖	二等奖	上海市教育委员会、上海市体育局	俞程辉等		旅游与食品学院	2015年6月
5	上海市舞龙全能赛	二等奖	上海市龙舟协会	方礼克	虞玉华	信息与计算机学院	2015年6月
6	上海市学生阳光体育大联赛	二等奖	上海市学生阳光体育大联赛组织委员会	刘书辰	田小培	艺术设计学院	2015年6月
7	武术拳操比赛	二等奖		何卓鹏	田小培	管理学院	2014年11月
8	武术知识竞赛	二等奖		何卓鹏	田小培	管理学院	2014年10月
9	我所理解的大学生	三等奖	全国第四届大学生艺术展演上海市活动组委会	吴少军	朱旭阳	文法学院	2014年12月
10	第二届上海市学生龙文化全能赛	三等奖	上海市学生龙文化全能赛组委会	刘书辰	俞宇、虞玉华	艺术设计学院	2015年6月
11	上海市第十五届运动会高校组乒乓球比赛甲组	第四名	上海市第十五届运动会组织委员会	高瑞	王海	信息与计算机学院	2014年11月



序号	获奖项目与奖励名称	等级	授予单位	获奖者姓名	指导教师	学院	获奖时间
12	上海市第十五届运动会 (高校组) 乒乓球比赛男子专业组团体第六名	第六名	上海市体育局	黄宇宁等		旅游与食品学院	2014 年 11 月
13	上海市第十五届运动会	乙组男装 团体第六名	上海市第十五届运动会组织委员会	贺兆隆	王海	信息与计算机学院	2014 年 10 月
14	上海市第十五届运动会高校组乒乓球比赛甲组	第七名	上海市第十五届运动会组织委员会	高瑞	王海	信息与计算机学院	2014 年 10 月
15	上海市第十五届运动会高校组乒乓球比赛甲组	第八名	上海市第十五届运动会组织委员会	高瑞	王海	信息与计算机学院	2014 年 10 月
16	第二届上海市学生龙文化全能赛	体育道德风尚奖	上海市学生龙文化全能赛组委会	刘书辰	俞宇、虞玉华	艺术设计学院	2015 年 6 月